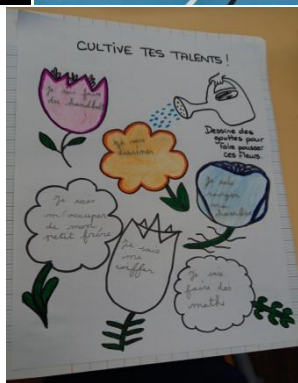
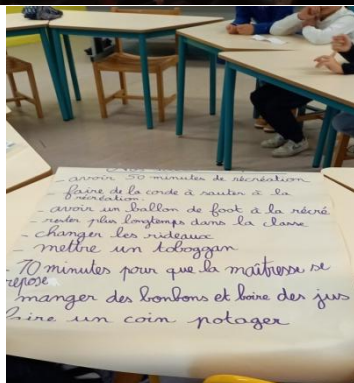


RAPPORT D'ACTIVITÉ de l'association départementale OCCE 02

ANNEE 2022/2023

AG du 21 février 2024



LA VIE DE NOS COOPERATIVES ET FOYERS COOPERATIFS

En 2022/2023, nous avons comptabilisé **488 coopératives et foyers coopératifs** (6 de moins que l'an passé) avec un total de **52 778 coopérateurs** (1 198 de moins que l'an passé).

Les adhésions faites sur Retkoop permettent d'éviter de nombreuses erreurs de calcul et de télécharger les documents. Elles doivent être faites **avant le 31 octobre**, date pas toujours respectée et demandant alors des relances par mail ou téléphone. Une fois toutes les adhésions rentrées, le **tableau pour l'assurance MAE/MAIF** a pu être complété et envoyé.

Suite à des mesures de carte scolaire et de regroupements d'écoles, nous avons effectué la fermeture de **6** coopératives.

➤ **Au regard des 449 comptes rendus d'activités qui nous ont été envoyés, nous voyons en particulier que :**

Le **manque de temps** est un critère qui revient pour la mise en place ou la tenue de Conseils d'élèves (41,6%) et pour la non-participation des élèves à la gestion de la coopérative(38,3%). Pourtant, les élèves peuvent ainsi travailler de nombreuses compétences dans le domaine de l'oral et de l'éducation citoyenne, développer leur engagement et leur autonomie...

La **participation des élèves à la gestion comptable de la coopérative scolaire** n'est pas très élevée (6.5%) alors que c'est leur argent... **Cela ne répond malheureusement ni aux statuts de l'association départementale et ni à la circulaire ministérielle du 23 juillet 2008 qui rappelle que la coopérative scolaire est un **regroupement d'adultes ET D'ELEVES**.**

En ce qui concerne le cycle 3, il est tout à fait possible de laisser **gérer la coopérative** de classe par les élèves (sous tutelle de l'enseignant évidemment) : ils peuvent tenir et présenter les comptes en Conseil d'élèves, récolter et compter l'argent reçu etc...et surtout **prendre des décisions** en tenant compte de l'argent détenu. Pour les autres cycles, les élèves doivent être associés aux **décisions**, le plus possible, au moins dans les coopératives de classe. Ils pourraient aussi eux-mêmes communiquer aux familles leurs projets et l'avancée de ceux-ci, or ils ne sont qu'1,8% à le faire.

Il faut donc encore et toujours rappeler que la **coopérative n'appartient pas au mandataire** et encore moins au directeur ou à la directrice de l'école, **mais à l'ensemble de ses coopérateurs**. Il est du devoir du mandataire **d'être le plus communicatif et donc le plus transparent possible avec les projets et leur financement non seulement avec l'équipe éducative mais aussi en direction des familles**. Ainsi, les parents comprendront l'intérêt pour leur enfant d'une participation volontaire financière ou humaine à la coopérative **scolaire**.

A. Vie coopérative		total	pourcentage ou moyenné
A.1. Des conseils de coopératives ont-ils eu lieu ? si oui, à quelle fréquence ?			
A.1.a Conseil de coopérative de classe (nombre dans l'année)	01	256	0,57
A.1.b Conseil de coopérative d'école ou d'établissement (nombre dans l'année)	02	507	1,13
A.2. Si les conseils de coopérative n'ont pas eu lieu, pour quelle(s) raison(s) ?			
A.2.a Manque de temps	03	187	41,6 %
A.2.b Manque d'intérêt pour cette instance	04	33	7,3 %
A.2.c Absence de formation	05	48	10,7 %
A.2.d Manque de soutien dans l'établissement	06	24	5,3 %
A.2.e Autre	07	70	15,6 %
A.3. Gardez-vous des traces des réunions de conseil de coopérative ?			
A.3.a Traces écrites	08	124	27,6 %
A.3.b Enregistrements audio	09	1	0,2 %
A.3.c Captations vidéo	10	1	0,2 %
A.4. Un lien régulier sur support papier ou numérique pour informer de l'état des projets et actions, des finances, ... est-il réalisé ?	11	170	37,9 %
A.5. Si oui, par qui a-t-il été produit ?			
A.5.a Les élèves	12	8	1,8 %
A.5.b Les enseignant.e.s	13	199	44,3 %
A.7. Les élèves ont-ils été associés à la gestion comptable de la coopérative ?	19	29	6,5 %
A.8. Si les élèves n'ont pas été associés à la gestion comptable de la coopérative, pour quelle(s) raison(s) ?			
A.8.a Manque de temps	20	172	38,3 %
A.8.b Manque de formation	21	64	14,3 %
A.8.c Autre	22	151	33,6 %

➤ **Les projets coopératifs sont plutôt situés dans les domaines pédagogiques suivants :**

A.6. Les projets coopératifs se sont plutôt situés dans les domaines suivants :			
A.6.a Culture artistique et littéraire	14	310	69,0 %
A.6.b Lire et écrire	15	173	38,5 %
A.6.c Culture scientifique	16	150	33,4 %
A.6.d Éducation citoyenne (O/N)	17	174	38,8 %

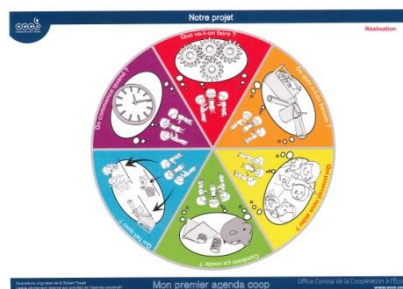
C'est encore un fois dans le domaine de la **culture littéraire et artistique**(69 %) que les projets se situent majoritairement. Vient ensuite celui de **l'éducation citoyenne**(38,8%) à presque égalité avec celui du **lire et écrire** (38,5 %). Puis pas loin, le domaine de la **culture scientifique** (33,4%).

Les **séjours et sorties** ont repris considérablement et apparaissent de nombreuses fois. La sensibilisation au **développement durable** est au centre de nombreux projets aussi.

A.6.e Autre (à préciser) :	18	<ul style="list-style-type: none"> - Ecole labellisée Paris 2024 Jeux olympiques - projets de classe - Sorties pédagogiques . EPS - EPS - Sortie scolaire - Education à l'environnement - classe de mer - sports - développement durable - KINBALL/ PARACHUTE PARACHUTE - Sport - EPS , sorties scolaires - Langues vivantes - CLASSE DE MER - rencontre sportive - voyage - EPS - l'école du dehors - EPS - culture historique - petits jeux de cour - ERASMUS +
		<ul style="list-style-type: none"> - eps - eps - Sorties pédagogiques - activite sportive - sorties, animations de l'école - EPS - atelier vente - Explorer le monde - eps - développement durable - activités - projet classe de mer - sport - éducation physique - ouverture de l'école - sport - Développement durable - en lien avec le secteur locale - sensibilisation à l'environnement - classes transplantées - sorties pédagogiques - nature et environnement - classe découverte - classe de découvertes

Les projets sont un **tremplin efficace et motivant** pour permettre aux enseignants d'atteindre les objectifs pédagogiques en lien avec les programmes. L'implication dans les projets coopératifs participe à la construction des savoirs des élèves et notamment des plus décrocheurs.

La **roue des projets** proposée par l'Agenda Coop permet la gestion de celui-ci avec les élèves.



➤ **Concernant l'aide apportée par l'association aux coopératives et foyers :**

B. Rôle du mandataire		total	pourcentage ou moyenne
B.1. À combien estimez-vous le nombre d'heures passées à la gestion de votre coopérative scolaire ?	23	8 208,00 h	18,28 h
B.2. Dans quels domaines avez-vous eu recours aux services de l'OCCE ?			
B.2.a Formation	24	46	10,2 %
B.2.b Actions nationales : Théâ, École en poésie, Bals en Liance, Éco'coop, Étamine, Droits de l'Enfant...	25	26	5,8 %
B.2.c Actions départementales et/ou régionales	26	41	9,1 %
B.2.d Accompagnement de projets	27	35	7,8 %
B.2.e Prêt de ressources	28	22	4,9 %
B.2.f Trousse à projets	29	10	2,2 %
B.2.g Fonctionnement comptable et juridique, assurance	30	118	26,3 %
B.2.h Autre	31	31	6,9 %
B.3. Combien de fois présentez-vous les projets, les bilans, le budget en Conseil d'école ou d'établissement ?	32	1037	2,31

Les mandataires passent **en moyenne 18,28 h** → (stable) pour la gestion de la coopérative.

Ils ont recours à l'OCCE en majorité pour:

- **le fonctionnement comptable et juridique l'assurance (26,3%)** →
- **les actions départementales, régionales ou nationales (9,1%)** →
- **l'accompagnement de projets (7,8%)** ↘
- **la formation (10,2%)** ↗

Les services rendus et renseignements donnés sont très variés. Les adhérents savent qu'ils peuvent nous contacter pour que l'association essaye de trouver rapidement la réponse à leur problème ou leur demande.

L'OCCE est une association de service en direction de ses adhérents avant toute chose.

Pour la mise en conformité des coopératives aux obligations statutaires, (renvoi du CRFS/CRA et du bulletin d'affiliation) **la grande majorité des mandataires accomplissent leur mission avec sérieux**. Les quelques un(e)s qui ne respectent pas les délais ou qui ne remplissent pas correctement les documents **posent problème**. Ils nuisent au bon fonctionnement de l'association et en conséquence à l'ensemble de la « communauté ». De plus, les **nombreux rappels ont un coût non- négligeable en termes de temps et d'énergie**.

II Les services rendus et renseignements donnés sont très variés. Les adhérents savent qu'ils peuvent nous contacter pour que l'association essaye de trouver rapidement la réponse à leur problème ou leur demande.

L'OCCE est une association de service en direction de ses adhérents avant toute chose.

Pour la mise en conformité des coopératives aux obligations statutaires, (renvoi du CRFS/CRA et du bulletin d'affiliation) **la grande majorité des mandataires accomplit sa mission avec sérieux**. Les quelques un(e)s qui ne respectent pas les délais ou qui ne remplissent pas correctement les documents **posent problème**. Ils nuisent au bon fonctionnement de l'association et en conséquence à l'ensemble de la « communauté ». De plus, les **nombreux rappels ont un coût non- négligeable en termes de temps et d'énergie**.

Il faut que les mandataires soient plus épaulés au sein même des écoles et qu'il y ait une réelle coopération des équipes dans le fonctionnement associatif.

➤ **Concernant les idées, commentaires, suggestions faites:**

B.4. Idées, commentaires, suggestions :			
<ul style="list-style-type: none"> - La régie d'avance entraîne de nombreuses lignes et complications qui pourraient être simplifiées si les dépenses étaient avancées par les enseignants des classes et remboursées en fin d'année. - peut-être comptabiliser le temps de travail des mandataires (sous forme de déduction d'heures de formation ou autre) - Sortie éducative Fêtes scolaires Présentation du bilan financier et d'activités au Conseil d'Ecole ou d'Etablissement, collectivités territoriales, partenaires. - - - Nous étions à la banque postale .Compte tenu des frais élevés de remise d'espèces facturées par cette banque , nous avons décidé en conseil de coopérative de demander aux parents d'élèves de régler les participations aux sorties sous forme de chèques ou par virement pour cette année scolaire et de changer de banque dès la fin de l'année scolaire après les voyages (classes de neige et voyage maternelle).La coopérative scolaire est désormais au crédit agricole . - Il faudrait pouvoir déduire des heures de nos 108 heures lorsqu'on est mandataire de la coopérative scolaire. - Les conseils de coopérative ont lieu en même temps que les conseils des maîtres. Un bilan est fait à chaque conseil d'école et les parents sont informés des actions de la coopérative scolaire via l'ENT. Les élèves de CM2 et CE1 sont associés à la gestion de la coopérative. - La superposition de formations ne permettent pas toujours de suivre les formations pour le mandataire. De même l'accompagnement d'un premier reste trop approximatif pour la gestion financière par rapport aux enjeux de la responsabilité. Le besoin de financement ne permet pas de pouvoir suivre des projets ambitieux. - Merci pour l'animation ruche qui était formidable ! J'aimerais en profiter encore cette année. - Les projets, bilans et budgets ont été présentés aux trois conseils d'école. - l'année 2023-2024 apportera des résultats différents. en effet nous fusionnons les coop maternelle et élémentaire. le travail de la mandataire sera plus conséquent mais des projets plus variés seront discutés et mis en place. un groupe whatsapp est mis en place afin d'échanger le plus possible et d'avoir l'accord de tous face à un projet - Simplifier les relations avec les banques avec la caisse d'épargne - Difficulté à mobiliser les collègues pour la gestion de la coopérative qui représente un énorme boulot pour une école de 20 classes. Le mandataire porte seul toutes les actions pour faire vivre le conseil de coopérative. 	33	13	2,9 %

Seules **13 coopératives** ont laissé un commentaire ce qui ne peut pas rendre-compte de l'ensemble de celles-ci mais qui donne **quelques indications ou pistes à suivre** :

- La difficulté de suivre les formations lorsque celles-ci tombent en même temps que les animations pédagogiques obligatoires -> *cette année, des formations sont proposées le mercredi après-midi et plus seulement le matin en raison de la mise en place du PACTE*
- La difficulté de gérer souvent seul.e la coopérative et non en équipe-école -> *réunir des conseils de coopérative*
- La demande de temps (pris sur les 108h par exemple) pour compenser la gestion de la coop -> *la formation des mandataires, après accord avec la DSDEN, est à déduire des 108 h (attestation remise) mais pas des 18h ; une discussion d'équipe doit être engagée pour peut-être récupérer sur un conseil de cycles ou une non surveillance de la récréation par exemple...*
- Des difficultés avec certaines banques -> *nous essayons de les résoudre au plus vite et invitons surtout les coopératives à quitter la Banque Postale où ces difficultés sont nombreuses .*
- Les comptes sont présentés en Conseil d'École -> *nous en profitons pour rappeler que c'est obligatoire...*

FORMATIONS et ANIMATIONS

➤ **Formation juridique et comptable**

- **A l'initiative de l'AD**

Comme chaque année, **des formations pour les nouveaux mandataires** ont été proposées :

- en présentiel à l'école : **5** mandataires ont sollicité notre accompagnement.
- en visioconférence (une fois par mois) sur des thématiques particulières, d'une durée de 1h30 à chaque fois : **16** mandataires différents ont suivi.

21 mandataires ont reçu ces formations, ce qui correspond à environ **25%** des **nouveaux mandataires** de l'année, au nombre de **81**.

Lors des formations (en présence ou à distance), de **nombreux documents « pratiques »** leur sont donnés, documents que l'on peut retrouver sur notre site.

Les pratiques existantes dans les écoles ne sont pas toujours les bonnes, un minimum de formation est nécessaire pour être mandataire, comme pour toute autre fonction.

- **A la demande de l'Institution**

Une formation sur l'argent à l'école pour **26** nouveaux directeurs a été donnée en septembre sur une durée de 3h.

➤ **Formation des enseignants à la pratique de la pédagogie coopérative, à l'éducation à la citoyenneté**

- **A l'initiative de l'AD**

Une formation et un accompagnement pour la mise en place de **Conseils de coop** a été réalisée auprès de **4** enseignantes cette année (Homblières).

Lors des animations en classe, les enseignants ont été outillés afin de pouvoir mener eux-mêmes ensuite le même type de séances avec d'autres élèves :

- **24** enseignants pour les **jeux coopératifs**
- **4** enseignants pour la **confiance en soi**
- **5** enseignants pour les **émotions** ou le **message clair**
- **1** enseignant pour la **CIDE**

Le **Conservatoire des pratiques coopératives** est riche de supports pour certaines de ces formations.

- **A la demande de l'Institution**

Une formation à destination de **51** directeurs N-1 et N-2 a été réalisée en septembre et mars, sur la thématique « **Des outils coopératifs au service du climat scolaire** » à l'INSPE sur demande du référent départemental des directeurs (durée : 3h).

- Diffusion de **l'offre de formation nationale** de l'OCCE aux enseignants du département.

- En fin d'année scolaire, une **offre de formations** à destination des enseignants a été envoyée au DASEN ainsi qu'aux inspecteurs et inspectrices de circonscription.

- **Contribution aux formations fédérales**

- En janvier, notre animatrice a co-animé la **formation** à l'approfondissement et la promotion des **agendas coop** (**17** animateurs OCCE et enseignants).

- En avril, elle a co-animé un **atelier** pour les Journées d'Etudes Fédérales sur le **Conseil de Coop** (**3 x 15** animateurs).

ACCOMPAGNEMENT ET CONTRÔLE

10 coopératives ont été « contrôlées » en détails suite à une première vérification par notre chargé de missions auprès du **commissaire aux comptes**. Elles ont été choisies par rapport à certains **indicateurs**. La plupart ont fourni les documents manquants. Aucune coopérative n'a justifié un déplacement sur place. Elles ont toutes reçu un **compte-rendu avec des conseils**.

- Cela leur a permis de **clarifier la gestion de la coopérative** et de modifier celle-ci sur certains points : par exemple tenir une caisse dans le cahier de comptabilité même si l'argent liquide est déposé rapidement à la banque.

- Nous constatons, là encore, combien la **formation** sur la gestion de la coopérative, pour tout nouveau mandataire, est **INDISPENSABLE**.

Une aide aux mandataires a été apportée **tout au long de l'année**, par mail ou téléphone tant sur les questions bancaires, juridiques, de gestion ou d'assurance. **Cette aide est importante pour les mandataires.**

Notre secrétaire et notre animatrice répondent **rapidement** aux demandes, ce qui est apprécié. Par contre, nous tenons à rappeler qu'elles ne peuvent pas faire le travail à la place des banques, et c'est ce qui parfois met du temps.

Les nouveaux mandataires reçoivent, après leur enregistrement auprès de l'OCCE 02 et des banques, un **dossier numérique contenant les documents de base indispensables.**

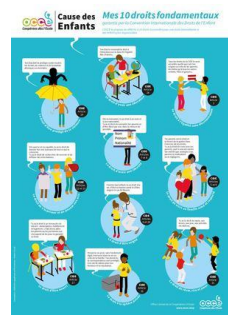
ACTIONS A DESTINATION DES ENSEIGNANTS ET/OU DES ELEVES

➤ Les actions nationales :

- **Pour certaines propositions de la fédération (ex : Consom'acteur, les lettres sur les Droits de l'enfant) :** les informations et ressources envoyées par la fédération sont relayées par mail dans toutes les coopératives.

Nous ne savons pas ensuite combien de coopératives les utilisent.

- **Actions ETAMINE, PORTE DISPARU**



ETAMINE	PORTE DISPARU
1 classe AUTEUR/ 19 élèves 6 classes LECTEUR/ environ 199 élèves	5 classes inscrites/ 102 élèves
AUTEUR : QUIERZY CE1 CE2 CM1 CM2(19) LECTEURS : ST QUENTIN CORRETTE TAVAUX ET PONTSERICOURT DU VAL DE SERRE ATHIES SOUS LAON JACQUES CAMUS COUCY LE CHATEAU ROGER LERAY 2 classes LA FLAMENGRIE A.LEFEBVRE <i>Livre mis en ligne sur le site + impression à l'AD</i>	QUIERZY 19 CM1/CM2 Montescourt-Lizerolles 23 CM1 saint-gobert 22 CM1/CM2 SAINT GOBERT 38 CM1/CM2



Max et Hercule Poireau enquêtent chez Boucle d'or et les trois ours.



Max est un jeune garçon âgé de neuf ans. Il adore les enquêtes policières et Hercule Poireau est un célèbre héros détective qui a été inventé par l'auteur de cette histoire. Max et Hercule Poireau ont décidé de partir à la recherche de Boucle d'or et des trois ours. Ils ont décidé de partir à la recherche de Boucle d'or et des trois ours. Ils ont décidé de partir à la recherche de Boucle d'or et des trois ours.

Non loin de là, il y avait une jeune et jolie jeune fille appelée Boucle d'or. Son père lui avait donné le surnom de Boucle d'or parce qu'elle avait des boucles d'or dans les cheveux. Elle était très intelligente et elle était très courageuse. Elle était très intelligente et elle était très courageuse. Elle était très intelligente et elle était très courageuse.

• **Action THEA:**

THEA
8 classes inscrites / 169 élèves
MORSAIN (2 classes) SAINT PAUL AUX BOIS SAINT AUBIN CIRY SALSOGNE SERMOISE PLOMION HOMBLIERES(pas venue aux rencontres)
Photos et vidéos envoyées à chacune des classes après la restitution + Lettre de félicitations Aide financière donnée+ coût journée rencontres JOURNEE DE RESTITUTION LE 25 MAI AU CENTRE CULTUREL FRANCOIS MITTERRAND A TERGNIER



Rencontres THEA le 25 mai (7 classes) :

Chacune des classes a pu vivre des **ateliers** (philo, jeux coop, préparation) et a pu répéter sur **scène** le matin puis a fait sa **restitution** l'après-midi devant les autres (préparée pendant plusieurs mois, à partir de textes de littérature théâtre jeunesse). Les **comédiennes** intervenantes de la Cie L'Echappée étaient présentes. Merci à Dominique BOUCHE et Caroline ERDMAN pour leur professionnalisme et leur adaptabilité.

Les prestations ont été de grande qualité.

Une **lecture offerte** d'une œuvre de l'autrice 2023 2024, Sophie Merceron, a été faite par deux de nos administratrices.

Nous remercions chaleureusement la **municipalité de Tergnier** pour le prêt de la salle ainsi qu'à toute l'équipe du **Centre Culturel François Mitterrand**.

➤ **Les actions de l'Union Régionale :**

ACTIONS DEPARTEMENTALES d'initiative régionale 2022/ 2023		TOTAL : 103 classes	TOTAL : 2 226 élèves
DEFIMATHS	PICARDIE EN POESIE	JEUX PIC (jeux coop DE PLATEAU + PHYSIQUES)	
75 classes (sur les 85 inscrites) / 1 650 élèves	15 classes (sur 20 inscrites) / 303 élèves	13 classes / 273 élèves	
Oise : 84 dont 79 diplômes Somme : 74 dont 55 au moins deux manches Mail personnalisé à chaque niveau de classe 1 diplôme UR remis si participation aux 3 manches 45 diplômes envoyés ou remis en main propre	ECOLE la Renaissance CHAVIGNON CM1/CM2 Jean Macé MARLE CP ulis et CP Louis Lesur OGNES CE2, GS/CP,CM1/CM2 et CP/CE1 Juvincourt GS. CP. CE1 Ecole de Guny CE1 CE2 CM1 CM2 Ecole du Tour de Ville Soissons CE1 et CE2 Ecole Primaire TRELOU SUR MARNE CM1 CM2 Ecole LOUIS ARAGON PINON CE1/CE2 École Louise Macault CM1/CM2 Ecole de Fontenoy CM1/CM2 Oise : 6 classes , 114 élèves Somme : 17 classes, 380 élèves 45 Recueils offerts par l'UR avec lettre de félicitations + 1 classe participant à PHOTO-POEME : Wimpy (25 élèves)	Besmé (19 CE1/CE2/CM1/CM2) Vic sur Aisne (22 CE1/CE2) Neuilly St Front (18 GS+20 MS) Gauchy (21 MS/GS) Itancourt (24 CP/CE1) Montescourt (16 CE1) Sinceny (26 GS) OGNES (23 PS/MS, 19 GS/CP et 19 CP/CE1) CIRY-SALSOGNE (23 PS/MS et 23 MS/GS) Oise : 25 Somme : 16 Un livret de jeux a été donné. 3 classes de l'Aisne ont produit la règle d'un jeu physique.	

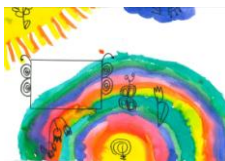
- **Le DÉFI-MATHS (75 classes / 1 650 élèves) : 3 manches** de la PS au CM2.



La **commission** composée d'administrateurs de l'AD02 s'est donc réunie 3 fois pour les **corrections** puis l'animatrice a fait un **mail personnalisé** pour chacun des niveaux des classes participantes, ceci pour les 3 manches. Les épreuves sur le thème des **droits de l'enfant** ont été créés par les trois départements.

Un **diplôme** a été remis en main propre au sein des classes (ou par courrier) aux élèves ayant réalisé les 3 manches ; cela qui a été très apprécié et a permis à notre animatrice d'aller à la rencontre des enseignant.e.s et des élèves. Les épreuves ainsi que des productions de classes sont mis en ligne [sur notre site](#).

- **La PICARDIE EN POÉSIE (15 classes / 303 élèves) : de la TPS au CM2.**



Après collecte des enveloppes et poèmes créés par les classes, les animateurs des 3 départements se sont réunis et se sont dispatchés les productions qui ont donc été envoyées dans des classes de Picardie. L'animatrice a fait suivre les mails envoyés par la fédération lors du Printemps des poètes ou pour l'action PHOTO-POÈME. Le prêt de nos malles a été proposé aussi pour un temps fort en classe.

Un **recueil**, financé par l'**UR**, comportant l'ensemble des productions (poèmes et enveloppes) des trois départements a été fabriqué et distribué à chacune des classes participantes. Les productions ont été aussi ajoutées sur le **padlet** dédié à cet effet et accessible par les classes inscrites, elles ont aussi été mises en ligne [sur notre site](#).

- **JEUX PIC (13 classes / 273 élèves) : de la PS au CM2**



Bien que les jeux pratiqués aient enthousiasmé les élèves, seules **3 classes sur les 13** ayant bénéficié de l'accompagnement en classe ont créé un jeu coopératif pour les autres classes.

➤ **Les actions départementales :**

ANIMATIONS DANS LES CLASSES (sur demande et inscription) :

BILAN

ANIMATIONS PEDAGOGIQUES 2022 / 2023

Le message clair 3 ou 4 séances	Confiance en soi 3 séances	Jeux coop Parachute 2 ou 3 séances	Jeux coop Kinball 3 séances	Agenda/ Les émotions 3 séances	Conseils d'élèves 3 séances	La ruche 1 intervention + PADLET	La CIDE 3 séances	PHILO 5 séances
2 classes	4 classes	3 classes	5 classes	3 classes	4 classes	16 classes	1 classe	1 classe
45 élèves	86 élèves	71 élèves	100 élèves	57 élèves	98 élèves	295 élèves	22 élèves	20 élèves
OGNES-> CM1/CM (20)	LAON LOBJOIS-> CP/CE1(21) et CE2/CM1 (26)	MONTESCOURT -> CP (24)	CHAUNY BOULLOCHE -> CM1 (22)	AMIFONTAINE-> GS/CP(21)	HOMBLIERES -> CP/CE1 et CE2 et CM1 et CM2 (98)	LAON LOBJOIS -> MS/GS (25) CIRY SALSOGNE -> PS/MS (23), MS/GS(23) et GS CE2 (20) CHAUNY LA CHAUSSEE -> CP (15) SAINT AUBIN-> PS/MS/GS(19)	VIC SUR AISNE -> CE1/CE2 (22)	OGNES -> CM1/CM2 (20)
MARLE-> CM1 (25)	BESME-> CE1/CE2/CM1/C M2(19)	LAON LOBJOIS -> MS/GS (25)	ALAINCOURT -> CE1/CE2(20)	CAMELIN-> PS/MS/GS/CP (16)		ITANCOURT-> GS/CP et CP/CE1 (47) FRANCILLY-> CP/CE1/CM1/CM2 (14) ST QUENTIN PAGNOL-> 2 CE1 (27) MARLE -> CP ULIS (18) ST QUENTIN MONTPLAISIR-> PS/MS (25) TERGNIER ROOSEVELT -> GS (20) QUIERZY-> CE1/CE2/CM1/CM2 (19)		
HOMBLIERES (2 classes prévues mais non réalisées)	GUNY-> CE1/CE2/CM1/C M2 (20)	ST SIMON -> CP (22)	ST SIMON -> CE1 (15)	NEUILLY ST FRONT-> MS (20)				
			MARLE -> CE1 (23)					
			GUNY-> CE1/CE2/CM1/C M2 (20)					
ACTIONS DEPARTEMENTALES 2022/ 2023				TOTAL 39 classes	TOTAL 794 élèves	AVEC THEA 47 classes	AVEC THEA 963 élèves	

- Notre action « gestion des conflits avec **le message clair** » est une vraie formation pour les élèves. Elle a toute sa place en complément du Conseil d'élèves et aussi dans le processus de la coopération puisqu'il s'agit de résoudre un conflit en se parlant et en trouvant des solutions « gagnant-gagnant ». Elle demande un réel **engagement** de la part des enseignant.e.s car il ne suffit pas de 3 séances pour que ce processus soit acquis par les élèves et demande du temps, de l'accompagnement et de la répétition.
- Pour les plus jeunes, une animation autour des **émotions** est proposée, préparatoire au message clair plus complexe.
- Les **jeux coopératifs** sont toujours très demandés (le choix était donné entre trois propositions : Kinball, parachute ou jeux coopératifs de plateau avec l'UR). Ces séances ont été appréciées, permettant aux élèves d'avoir du plaisir à jouer ensemble et d'apprendre à coopérer par le jeu.
- La mise en place de **Conseils d'élèves** : cette institution de la coopération a été découverte par les élèves puis installée dans leur classe ; les deux premières séances préparant la troisième où a lieu le premier Conseil de la classe. Les enseignants doivent impérativement **s'impliquer** entre chaque séance. Une formation leur est nécessaire afin d'appréhender au mieux les enjeux d'un Conseil ainsi que la réflexion sur leur posture pour faciliter l'expression des élèves.

- Une classe a testé notre nouvelle action « **discussion philo** » qui sera proposée l’an prochain. Cette action demande au moins 5 séances. Elle sont composées **d’exercices sur les habiletés de penser, de discussions en cercle et de pratique de jeux philo.**
- **Pour la seconde année, notre action « LA RUCHE »,** déclinaison de l’action nationale ECOCOOP, a été très demandée. La **visite** d’un apiculteur et de notre Président départemental dans les classes a été très appréciée. Il était demandé aux classes, avant leur venue, de contribuer au **mur collaboratif** de recherches autour des pollinisateurs. Beaucoup de classe ont respecté le contrat mais pas toutes... **Rappel : nous ne sommes pas un organisme de prestations mais avons pour mission d’aider à la coopération...la seule visite de l’apiculteur ne répond pas à cette mission.**

Précisions :

- **39** classes ont donc bénéficié de nos actions départementales, ce qui correspond à **794** élèves. Avec l’action THEA qui est gérée au niveau départemental, nous passons à **47** classes et **963** élèves.
- **Les inscriptions se font en ligne.** L’intérêt de ce fonctionnement est de pouvoir créer un questionnaire qui permet une analyse fine des motivations et des attentes de nos adhérents ce qui nous permet d’affiner nos offres pédagogiques. Elles permettent aussi de collecter des informations utiles pour le CRAAD (compte-rendu d’activité des associations départementales) rendu en fin d’année scolaire (ex : nombre d’élèves ayant bénéficié de ...)
- Nous constatons que **les mails reçus dans les écoles ne sont parfois pas envoyés aux enseignants** qui n’ont alors pas connaissance de nos actions...
- **Un livret a été remis à chaque enseignant.e** pour chaque animation contenant les supports utilisés avec les élèves et des documents théoriques et pédagogiques.
- Un **questionnaire de fin d’animation (une partie enseignant.e et une partie élèves) a été donné** afin de pouvoir réaliser un bilan et répondre au mieux aux attentes.
- Notre animatrice a fait **4 339 km** à travers le département pour réaliser ces **animations ou accompagnements**, à l’aide du véhicule de l’AD02, qui est vieillissant. Excepté pour la ruche, elle est seule à intervenir pour les actions, ce qui limite le nombre de classes.
- Toutes les actions doivent être **en lien avec la CPO** (convention pluriannuelle d’objectifs) signée avec le Ministère de l’Education Nationale. Elle sera réactualisée en 2023.

AIDE AU FINANCEMENT DE PROJETS COOPERATIFS :

Il y a eu plus de demandes cette année, l’activité reprend dans les classes après la crise liée aux COVID : **10 demandes** ont été faites : 8 pour l’action THEA 02, 2 pour des séjours.

Une commission interne s’est réunie pour étudier celles-ci : elle regarde la **portée “coopérative”** du projet, le solde du compte de la coopérative, les actions menées pour le financement... **200€ maximum sont attribués par classe.**

Un **premier chèque** a été envoyé à la coopérative dès l’accord de la commission (70%), un **second chèque** de complément a été envoyé aux coopératives ayant respecté la contre-partie de nous envoyer une production faite par les élèves.

AIDE AU FINANCEMENT DE PROJETS COOPERATIFS 2022 2023 : commission réunie le 10/01/2023

nom de l'école	HOMBLIERES (25)	MORSAIN (39)	SERMOISE (24)	PLOMION (16)
PROJET	1 cl THEA	2 cl THEA	1 cl THEA	1 cl THEA
somme allouée	200€ (140 + 60)	400€ (280 +120)	200€ (140 + 60)	200€ (140 +60)
nom de l'école	ST PAUL AUX BOIS (23)	SAINT AUBIN (19)	CIRY SALSOGNE (19)	H ARNOULD ST QUENTIN (36)
PROJET	1 cl THEA	1 cl THEA	1 cl THEA	2 cl SEJOUR
somme allouée	200€ (140 +60)	200€ (140 + 60)	200€ (140+60)	150€ (105 +45) (Somme demandée)
nom de l'école	EVERGNICOURT (62)			
PROJET	2 cl CLASSE DE MER			
somme allouée	200€ (140 +60)			

L'OCCE 02 a aidé ces classes à hauteur de 1 950€.

PRODUCTION ET DIFFUSION D'OUTILS

➤ **Prêt de malles constituées par l'AD, de jeux et d'ouvrages:**

PRET DE MALLES et MATERIELS (gratuit sous caution)								
ECOCOOP	VIVRE-ENSEMBLE /EMOTIONS	Parachute ou Kinball	JARDIN	POESIE	CIDE	ECHECS	Jeux de plateau	RUCHE
BESME	BESME	SAINT SIMON	LA CHAUSSEE CHAUNY	GUNY	VIC SUR AISNE	CAILLOUEL CREPIGNY	OGNES	ITANCOURT
	LOBJOIS LAON	PONTAVERT				SINCENY	BRISSY HAMEGICOURT	LOBJOIS LAON
		GRUGIES					BESME	
							GRUGIES	

Précisions :

- Le prêt est gratuit. Un **chèque de caution** est demandé lors de l'emprunt.
- Des **ouvrages pédagogiques** à destination des enseignants ont été mis en prêts aussi (pédagogie coopérative, A&E, ouvrages autour de l'estime de soi, des CPS...) : [LISTE ICI](#).
- La liste de nos malles est visible [sur notre site](#) .

➤ **Vente de livres des éditions LIRE C'EST PARTIR :**

Les éditions **LIRE C'EST PARTIR** sont venues une journée dans nos locaux afin de proposer aux enseignants l'achat de livres à 0,80€.

24 enseignant.e.s se sont déplacés.

Une malle « **LECTURE** » a été créée avec plus de 50 livres achetés par le siège issus des éditions pour tous les niveaux de classe.

C'est un service rendu à nos adhérents, l'OCCE 02 n'a fait aucun bénéfice sur cette vente.

➤ **Outils réalisés par la fédération nationale et vendus aux coopératives :**

VENTES	
	NOMBRE
agendas	25
Guide du maître cycle 2 ou 3	1
calendriers	428
Abonnements A&E	15 + 28 = 43

Nos recettes en matière de vente sont en baisse.

Les **Agendas coopératifs** Cycles 1,2 et 3 ne sont plus commandés, malgré la publicité faite.

Nous avons été en panne de **calendriers nationaux** (avec productions d'élèves sur un thème) que nous devons commander en avril pour la rentrée suivante-> comment mieux anticiper ?
-> précommande ?

Les Abonnements à la **revue pédagogique A&E** (Animation et Education) sont en baisse :

15 abonnements ont été pris (39 l'an dernier) par les coopératives.

14 inspections de circonscription ou DSDEN reçoivent 2 abonnements, **offerts** par l'OCCE 02.

➤ **Outils réalisés par la fédération nationale et mis à disposition gratuitement aux coopératives :**

Logiciel de comptabilité RETKOOP : **451** coopératives l'ont utilisé (341 l'année précédente).

Cela nous permet de mieux accompagner les mandataires.

De plus, beaucoup de CRFS envoyés sous format papier comportaient encore cette année des erreurs, mettant en retard la sommation des CRFS de notre AD.

A LA RENTRÉE 2023, TOUTES LES COMPTABILITÉS devront être tenues sur RETKOOP.

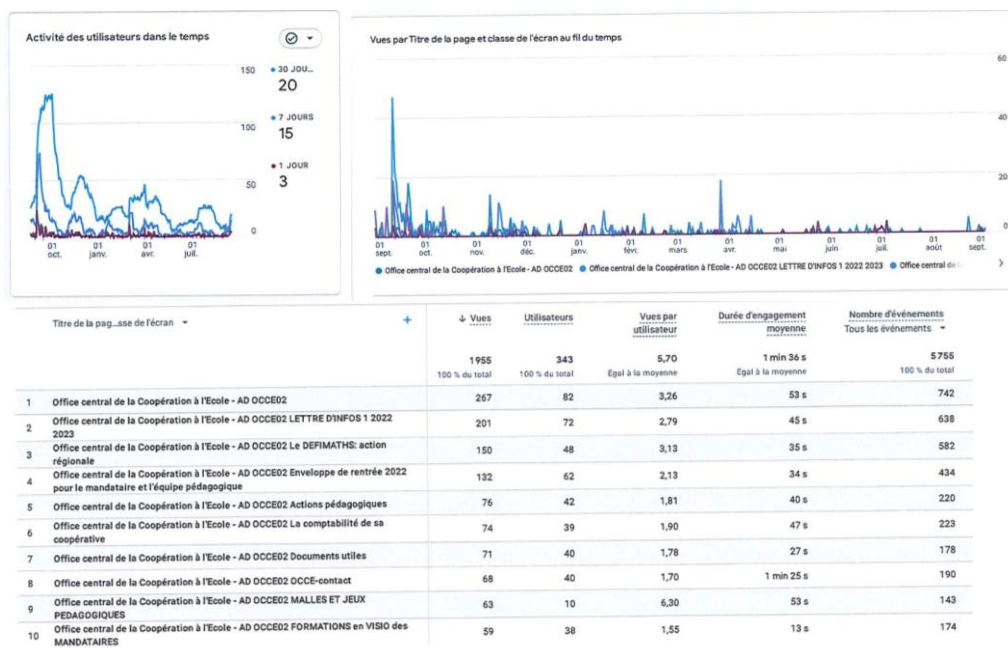
COMMUNICATION

➤ **NOTRE SITE INTERNET est actualisé régulièrement.**

Les mandataires peuvent retrouver des documents ou informations pour gérer la coopérative ; l'ensemble des enseignants peuvent y trouver des informations sur nos actions et prêts. Des **pages fédérales** sont aussi partagées.

C'est notre animatrice départementale qui le gère mais elle manque de temps.

Il ne faut pas hésiter à lui dire vos besoins afin que cela soit un **réel outil d'accompagnement et de ressources**.



Il y a eu **343** utilisateurs entre septembre 2022 et septembre 2023 dont **334 nouveaux**.

Nous voyons un **pic** en **première période** sans doute lié à :

- La finalisation du CRFS, le changement de mandataire...
- Les propositions et inscriptions aux actions

Les autres (moins importants) peuvent correspondre au **téléchargement** des épreuves des défimaths par exemple.

- **1 BULLETIN spécial AG** a été envoyé à toutes les écoles, collèges, lycées adhérents ainsi qu'aux inspectrices et inspecteurs de circonscription, à M. le DASEN adjoint, à Mme la DASEN et à nos partenaires ou élus.
- **3 LETTRES D'INFORMATIONS** ont été envoyées à toutes les écoles, collèges, lycées adhérents ainsi qu'aux inspectrices et inspecteurs de circonscription et à la DSDEN : rappel **d'obligations statutaires**, proposition ET suivi **d'actions/animations, vie associative**.

Nous avons encore constaté que ces lettres ne parviennent pas toujours aux enseignants ou ne sont pas toujours lues... Nous avons donc doublé l'envoi à tous les mandataires afin que ceux-ci transmettent puisque cela leur est demandé dans leur engagement.

- **TWITTER OCCE 02**: Certains instants de la vie de l'AD sont partagés sur twitter : une animation en classe, une réunion ... Sont relayées aussi des informations venant d'autres comptes, en lien avec notre activité.
- **DES LETTRES FLASH** ont aussi été envoyées pour mettre en avant un **événement ou une action particulière** (ex : candidature CA, agenda coop...).
- **DES LETTRES D'INFORMATIONS** venant de **LA FÉDÉRATION** nationale pour les actions nationales ont été **relayées** par suivi de mail.

- **LA MESSAGERIE ELECTRONIQUE** : de très nombreux mails ont été reçus et envoyés chaque jour pour répondre aux questions des mandataires, assurer le suivi des projets, maintenir les relations avec les partenaires...

De nombreux échanges par mail ont lieu entre les administrateurs et l'animatrice départementale permettent à tous de se tenir informés et de contribuer le plus efficacement possible. Ces échanges préparent les réunions en amont.

VIE ASSOCIATIVE

LE CONSEIL D'ADMINISTRATION est composé de 11 administrateur.rice.s bénévoles (Un administrateur est parti : Jean-Luc MARTIN et une nouvelle administratrice est arrivée, Vanessa PURNELLE, enseignante à l'école de BICHANCOURT) avec un nouveau bureau élu suite à l'AG : [sur notre site ICI](#).

➤ **PARTICIPATION DES ADMINISTRATEURS A LA VIE DE L'ASSOCIATION**

- Trois réunions pour la commission défimaths (corrections), une réunion pour la commission « financement de projets », deux réunions pour la commission « vérification des coopératives », une réunion pour le suivi de l'action « ruche », ...
- 6 Conseils d'Administration de l'AD 02 (un par période) ont eu lieu en présence. Après de conséquentes séances de travail, nous partageons un repas convivial. Notre animatrice, en ouverture de chaque CA, propose une activité courte pour nous faire découvrir ou réfléchir autour d'« objets » permettant la coopération et proposés aux coopérateurs.
- Une Assemblée Générale ordinaire à l'école JULES FERRY de MARLE le 1^{er} mars 2023. 91 coopératives ont voté sur Retkopp (11 220 adhérents) , 21 coopératives ont donné un pouvoir (2046 adhérents) et 2 coopératives ont voté sur place (379 adhérents) : 114 coopératives (10 865 adhérents) ont donc été représentées sur 488, ce qui est peu mais mieux que l'an dernier... **Nous sommes ouverts à des propositions d'organisation de l'AG qui pourraient permettre la présence de plus de coopératives et allons y réfléchir.**
- L'Assemblée Générale de l'Union Régionale s'est réalisée en visioconférence en juin, avec pour décision principale de **reconduire deux actions sur les trois** (plus de Jeux Pic). Le bilan financier fait état que nous ne pourrons plus tenir qu'un an, il faudra donc ensuite décider comment avoir des recettes. Une réunion d'Interrégionales (région Hauts-de-France) a eu lieu en mars et a eu pour sujet d'appréhender le **processus d'évaluation** mis en place par la fédération nationale.
- Deux Assemblées Générales fédérales ont eu lieu en présence, du 19 au 21 janvier puis les 26 et 27 mai à Paris. Le Président et notre animatrice s'y sont rendus. Cela nous

apporte **des éclairages** avec partages de points de vue et permet aussi **du commun** entre toutes les associations départementales.

➤ **PARTICIPATION AUX FORMATIONS PROPOSÉES PAR LA FÉDÉRATION**

NOTRE ANIMATRICE :

- **JEF** (Journées d'Etudes fédérales) consacrées à la **réflexion** autour des fondamentaux de la coopération : du 11 au 14 avril à Grenoble. Elles réunissent les animateurs de tous les départements, les salariés ainsi que quelques administrateurs fédéraux et des intervenants extérieurs (chercheurs...).

- Stage fédéral « **Mettre en œuvre l'action THEA 2022 2023** » en octobre, à Reims.

- Stage fédéral « **Animer des discussions philosophiques-Méthode Lipman** », en novembre à Paris et stage fédéral « **Jeux philo** » en mars, à Paris.

Ces formations ou réunions de travail au niveau national sont importantes pour les échanges et **partages de pratiques** parfois très différentes selon les AD et aussi pour pouvoir proposer d'autres actions ou enrichir celles existantes.

UN ADMINISTRATEUR :

- Stage fédéral « **Conseil de Coop'** » en février à Besançon. Cela pourrait permettre de pouvoir proposer leur mise en place aux classes du secondaire.

➤ **ANIMATRICE : PARTICIPATION AUX CHANTIERS FÉDÉRAUX**

- **Chantier national « Agenda coop »** : contribution aux travaux menés au sein du chantier (6 réunions en visio + 1 en présentiel) ainsi qu'à la préparation et l'animation du stage fédéral. Des réflexions sont menées sur l'utilisation des agendas en classe. Selon les départements, ils sont très prisés ou pas.

- **Chantier national « Conseil de coop »** contribution en participant aux réunions (5 en visio + 1 en présentiel) et à l'élaboration de lettres d'infos à destination de l'ensemble des Associations Départementales (diffusion prévue en 2023 2024).

Les chantiers permettent la construction d'un réseau et **d'être en lien** avec les autres animateurs, ce qui est indispensable dans ce métier assez solitaire.

ACTIONS FUTURES ENVISAGÉES

- Développer une action « Discussions philo ».
- Elargir l'action « THEA » au niveau de notre département.
- Trouver un.e danseur.se pour mettre en place l'action « Bals en liance ».
- Poursuivre le partenariat avec la DSDEN pour la formation des directeurs, celui avec le Village des métiers d'antan, Lire c'est partir et peut-être d'autres.
- Communiquer davantage autour de nos formations à destination des enseignant.e.s.