

## Séance 1 : Séance commune PS et MS 3

ANIZY LE  
GRAND

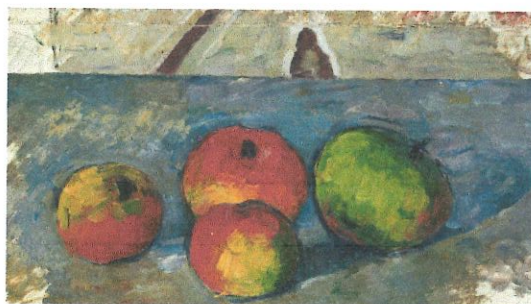
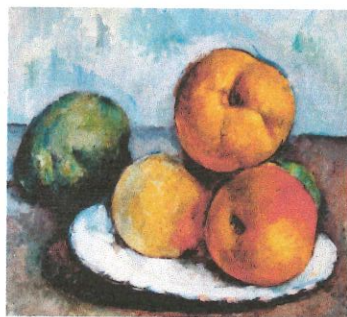
Le mardi 18 novembre, en classe entière, j'ai présenté aux élèves le peintre français Paul Cézanne, puis nous avons observé son œuvre *Nature morte aux pommes*.

Lors de la description, les élèves ont d'abord nommé ce qu'ils voyaient : les pommes, les citrons, le pot, la table et l'assiette. Nous avons ensuite cherché ensemble d'autres fruits qu'ils connaissaient : les bananes, les poires, les fraises.

Je leur ai demandé quelles couleurs le peintre avait utilisées dans le tableau : le rouge et le vert pour les pommes, le jaune pour le citron, le noir pour la table et le gris pour le pot. Certains ont également remarqué qu'il pouvait exister des pommes jaunes.

N'ayant que quatre fruits dans le coin dînette, je n'ai pas pu leur proposer une activité de tri.

Je leur ai donc présenté d'autres natures mortes de Paul Cézanne et leur ai demandé s'ils y voyaient des points communs.



Cette consigne a entraîné un travail de dénombrement des fruits présents sur les différents tableaux. Les élèves ont ensuite évoqué les pommes et les fruits de manière générale, ainsi que le fait que les pommes n'avaient pas toujours la même couleur.

J'ai rebondi sur cette remarque pour leur demander s'ils voyaient un personnage dans les tableaux, ce qui m'a permis de leur expliquer que ce type de peinture est qualifié de « nature morte ».



## Séance 2 et 3 PS :

Le mardi 18 novembre, à la suite de la présentation des œuvres de Paul Cézanne et de l'analyse menée collectivement, j'ai travaillé avec les élèves de PS en deux groupes.

Je leur ai mis à disposition de vraies pommes, un plateau, des gobelets et un broc à eau. Je leur ai donné la consigne suivante :

**« Avec le matériel posé sur la table verte, je vous demande de faire votre propre nature morte sur la table jaune. »**

(Les deux tables étaient placées côte à côte.)



Avant



Après

Les élèves ont cependant eu du mal à se projeter et se sont contentés de déplacer les objets d'une table à l'autre, sans réellement composer une nature morte.

## Séance 2 et 3 PS (Suite):

Nous avons laissé les œuvres accrochées dans la classe afin de les garder en mémoire.

Le mardi 25 novembre, j'ai repris l'ensemble des PS en groupe et nous avons revu ensemble ce qui avait été dit sur *Nature morte aux pommes* de Paul Cézanne. J'ai dû les guider dans la réactivation des connaissances.

Nous avons ensuite pris le temps d'observer l'œuvre *Quatre pommes* du même peintre. Les élèves ont immédiatement relevé qu'il n'y avait pas le même nombre de pommes. Nous avons donc dénombré les fruits sur chaque tableau afin de les comparer.

Un élève a représenté le nombre de pommes de *Nature morte aux pommes* avec ses doigts, et un autre a fait de même pour *Quatre pommes*. Ils ont ainsi conclu qu'il y avait plus de pommes dans *Nature morte aux pommes* que dans *Quatre pommes*.

Je leur ai ensuite présenté la photo avec deux pommes, et nous avons disposé ensemble le même nombre de pommes sur la table. Nous les avons comptées ensemble (sur la photo et sur la table).

J'ai poursuivi en donnant la consigne suivante :

**« La photo des deux pommes représente un travail réalisé par des élèves comme vous. On leur a demandé de prendre le même nombre de pommes que dans le tableau *Quatre pommes*. Ils se sont trompés. Nous allons les aider en ajoutant le bon nombre de pommes. »**

Les élèves ont alors procédé selon les étapes suivantes :

- À côté des deux pommes, chacun a posé une pomme. Cela a ajouté sept pommes.
- Nous avons compté les pommes sur la table et celles du tableau. Les élèves ont observé la représentation avec les doigts et ont constaté qu'il y en avait trop.
- Ils ont décidé de retirer trois des sept pommes ajoutées.
- Après un nouveau comptage, ils ont vu qu'il y en avait encore trop.
- Ils en ont retiré deux autres.
- Après un dernier comptage des pommes du tableau et de celles de la table, ils ont conclu que les deux quantités étaient identiques.

Je leur ai ensuite demandé de me montrer quelles étaient les pommes ajoutées : ils ont désigné les deux pommes placées à côté des deux pommes initiales.

Je leur ai demandé de les compter seuls et de me dire combien de pommes avaient été ajoutées à mes deux pommes.

Une fois d'accord sur le résultat, j'ai choisi un élève particulièrement investi pour coller le nombre de pommes sur la fiche de réponse.

Pour terminer, l'ensemble du groupe a recompté les pommes collées pour vérifier que la réponse correspondait bien à ce qui avait été décidé ensemble.

# Fiche Réponse PS (Scan de la feuille utilisée)

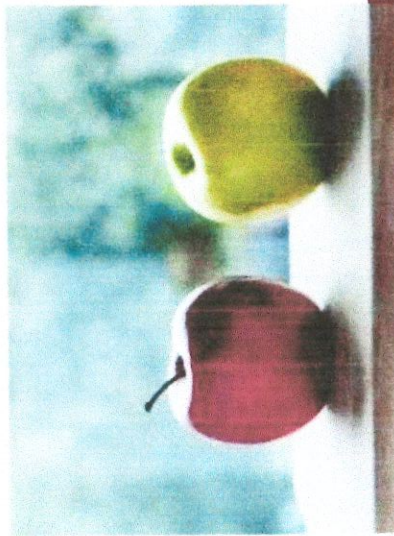
Manche 1

Cycle 1

DEFI MATHS 2025 - 2026

PETITE SECTION  
3/3

Colle ici les pommes manquantes. Il doit y avoir en tout autant de pommes que sur le tableau.



Réponse



... / 10



## Séance 2 et 3 MS :

Nous avons laissé les œuvres accrochées dans la classe afin de les garder en mémoire.

Le lundi 24 novembre, j'ai repris l'ensemble des MS en groupe et nous avons revu ce qui avait été dit sur *Nature morte aux pommes* de Paul Cézanne. J'ai dû les guider dans la réactivation des connaissances, mais moins que pour les PS.

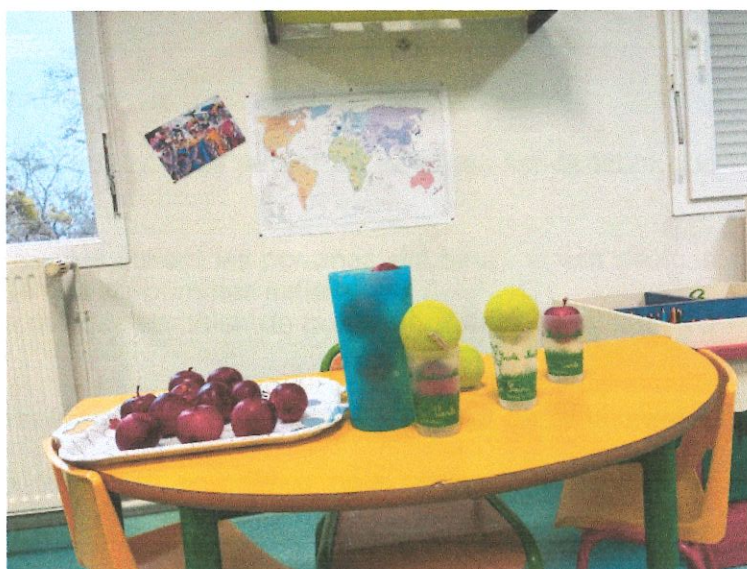
Je leur ai ensuite mis à disposition de vraies pommes, un plateau, des gobelets et un broc à eau. Je leur ai donné la consigne suivante :

**« Avec le matériel posé sur la table verte, je vous demande de faire votre propre nature morte sur la table jaune. »**

(Les deux tables étaient placées côte à côte.)



Même disposition que pour les PS



Après

Les élèves de MS se sont prêtés au jeu sans souci. Ils ont fait preuve d'imagination en plaçant des pommes dans les différents contenants mis à leur disposition.



## Séance 2 et 3 MS (suite):

Nous avons ensuite pris le temps d'observer l'œuvre *Nature morte aux pommes et pâtisseries* du même peintre. Les élèves ont immédiatement relevé qu'il n'y avait pas le même nombre de pommes, mais aussi que leurs couleurs étaient différentes. Nous avons donc dénombré les fruits sur chaque tableau afin de les comparer et identifié les différentes couleurs de pommes.

Afin de leur permettre de visualiser le nombre de pommes présentes dans la nouvelle œuvre, j'ai demandé à la personne en service civique qui m'aide parfois en classe de se placer à côté de moi pour représenter avec ses doigts le nombre 14.

Je leur ai ensuite présenté la photo avec six pommes, et nous avons disposé ensemble le même nombre de pommes sur la table. Nous les avons comptées ensemble (sur la photo et sur la table).

J'ai poursuivi en donnant la consigne suivante :

**« La photo des six pommes représente un travail réalisé par des élèves comme vous. On leur a demandé de prendre le même nombre de pommes que dans le tableau *Nature morte aux pommes et pâtisseries*. Ils se sont trompés. Nous allons les aider en ajoutant le bon nombre de pommes. »**

Les élèves ont alors procédé selon les étapes suivantes :

- À côté des six pommes, ils ont déposé six autres pommes.
- Nous avons compté les pommes sur la table et celles du tableau. Les élèves ont observé la représentation avec les doigts (toujours avec l'aide de la personne en service civique) et ont conclu qu'il en manquait encore.
- Ils ont décidé d'ajouter à nouveau deux pommes.
- Après un nouveau comptage, ils ont constaté qu'il y avait autant de pommes sur la table que dans le tableau.

Je leur ai ensuite demandé de me montrer quelles étaient les pommes ajoutées : ils ont désigné les groupes de six et de deux pommes placés à côté des six pommes initiales. Je leur ai demandé de les compter ensemble et de me dire combien de pommes avaient été ajoutées à mes six pommes.

Une fois d'accord sur le résultat, j'ai choisi un élève particulièrement investi pour coller le nombre de pommes sur la fiche de réponse. Pour terminer, l'ensemble du groupe a recompté les pommes collées pour vérifier que la réponse correspondait bien à ce qui avait été décidé ensemble.





# Fiche Réponse MS (Scan de la feuille utilisée)

DEFI MATHS 2025 - 2026

Cycle 1

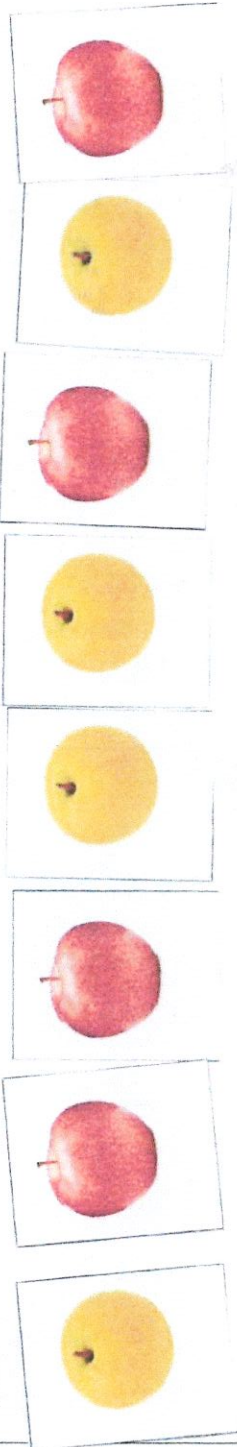
Manche 1

MOYENNE SECTION  
3/3

Colle ici les pommes manquantes. Il doit y avoir en tout autant de pommes que sur le tableau.



Réponse



... / 10